

Diarienummer
Påbörjad
Antagen av KF
Laga kraft
Genomförandetid

2022/643
2022-11-04
2023-06-19
2023-07-13
60 månader
från det att
planen får
laga kraft



Planbeskrivning
**Detaljplan för
Larstorps
industriområde**

Arvidsjaur kommun, Norrbottens län

Standardförfarande
Plan- och bygglagen (SFS 2010:900)
Antagandehandling 2023-04-17



ARVIDSJAUR
IN SWEDISH LAPLAND
árviesjávrre

INNEHÅLLSFÖRTECKNING

1	DETALJPLANENS SYFTE	3
1.1	SYFTE	3
2	BESKRIVNING AV DETALJPLANEN	3
2.1	HELA DETALJPLANEN	3
2.2	ALLMÄN PLATS.....	3
2.2.1	HUVUDMANNASKAP.....	3
2.3	KVARTERSMARK	3
3	MOTIV TILL DETALJPLANENS REGLERINGAR	4
3.1	MOTIV TILL REGLERINGAR	4
	ANVÄNDNING AV KVARTERSMARK.....	4
	ANVÄNDNING AV ALLMÄN PLATS.....	4
	EGENSKAPSBESTÄMMELSER FÖR KVARTERSMARK	5
4	PLANERINGSFÖRUTSÄTTNINGAR	6
4.1	KOMMUNALA	6
4.1.1	DETALJPLAN	6
4.1.2	ÖVERSIKTSPLAN	7
4.2	RIKSINTRESSEN	7
4.2.1	RENNÄRING.....	7
4.2.2	TOTALFÖRSVAR	7
4.3	HUSHÅLLNINGSBESTÄMMELSER ENLIGT 3 KAP. MILJÖBALKEN.....	7
4.4	MILJÖKVALITETSNORMER	8
4.5	MILJÖ	8
4.5.1	NATURMILJÖ	8
4.5.2	STRANDSKYDD.....	10
4.5.3	DAGVATTEN	10
4.6	HÄLSA OCH SÄKERHET	10
4.6.1	OMGIVNINGSBULLER	10
4.6.2	RISK FÖR OLYCKOR.....	10
4.6.3	RISK FÖR ÖVERSVÄMNING.....	11
4.7	GEOTEKNISKA FÖRHÅLLANDEN	11
4.8	KULTURMILJÖ	12
4.8.1	FORNLÄMNINGAR.....	12
4.9	SERVICE.....	12
4.10	TRAFIK.....	12
4.10.1	SNÖRÖJNING.....	12
4.10.2	SKOTERLEDER.....	12
5	PLANERINGSUNDERLAG	14
5.1	KOMMUNALA	14
5.1.1	DETALJPLAN	14
5.1.2	GRUNDKARTA.....	14
5.1.3	ÖVERSIKTSPLAN	14
5.1.4	UNDERSÖKNING ENLIGT 6 KAP. 6§ MILJÖBALKEN (1998:808)	14
5.1.5	SÄRSKILT BESLUT OM BETYDANDE MILJÖPÅVERKAN	14
6	KONSEKVENSER	15

6.1	NATUR.....	15
6.1.1	LANDSKAPSBILD	15
6.2	MILJÖ	15
6.2.1	STÄLLNINGSTAGANDE 4 KAP. 33 B § PLAN- OCH BYGGLAGEN (2010:900).....	15
6.3	MILJÖKVALITETSNORMER	16
6.4	SOCIALA	16
6.5	RIKSINTRESSE	16
6.5.1	RENNÄRING.....	16
6.5.2	TOTALFÖRSVAR.....	16
6.6	HUSHÅLLNINGSBESTÄMMELSER ENLIGT 3 KAP. MILJÖBALKEN.....	16
6.7	TRAFIK.....	FEL! BOKMÄRKET ÄR INTE DEFINIERAT.
6.7.1	MOTORTRAFIK.....	Fel! Bokmärket är inte definierat.
7	GENOMFÖRANDEFRÅGOR.....	17
7.1	FASTIGHETSÄTTSLIGA FRÅGOR	17
7.1.1	FÖRÄNDRAD FASTIGHETSINDELNING	17
7.1.2	RÄTTIGHETER	17
7.2	EKONOMISKA FRÅGOR	17
7.2.1	PLANA VGIFT	17
7.3	ORGANISATORISKA FRÅGOR	17
7.3.1	TIDPLAN.....	18
7.4	PRÖVNING ENLIGT ANNAN LAGSTIFTNING	18
7.5	MEDVERKANDE TJÄNSTEPERSONER	18

1 DETALJPLANENS SYFTE

1.1 SYFTE

Planförslaget syftar till att utöka kvartersmarken för industriändamål till att även omfatta den kil av parkmark som i dagsläget löper tvärs genom området samt ett mindre område i planområdet norra del. Planförslaget syftar även till att säkerställa befintlig markanvändning och att skapa förutsättningar för verksamheter, handel och industri inom området.

2 BESKRIVNING AV DETALJPLANEN

2.1 HELA DETALJPLANEN

Planområdet är beläget i den östra delen av Arvidsjauras samhälle och utgör 11 hektar. Planområdet gränsar i sydost till naturmark och i norr till Arvidsjauras golfbana. Väster om industriområdet passerar riksväg 95.

2.2 ALLMÄN PLATS

Inom planområdet finns allmän plats i form av befintlig gatumark och mark utlagt som natur.

2.2.1 HUVUDMANNASKAP

Kommunen är huvudman för allmän plats.

2.3 KVARTERSMARK

Merparten av området planläggs för industri (icke störande), detaljhandel, verksamheter och laddning av elfordon. Ett område planläggs också för den transformatorstation som finns i området och ett område planläggs som renhage för renslakteriets verksamhet.

3 MOTIV TILL DETALJPLANENS REGLERINGAR

I planbeskrivningen ska kommunen redovisa motiven till de enskilda regleringarna i detaljplanen. Redovisningen ska göras utifrån detaljplanens syfte och andra kapitlet plan- och bygglagen. Motiven till de enskilda regleringarna redovisas i tabellen nedan.

3.1 MOTIV TILL REGLERINGAR

ANVÄNDNING AV KVARTERSMARK

G₁ - Laddning av elfordon: Syftet med bestämmelsen är att skapa förutsättningar för laddinfrastruktur och på så sätt skapa förutsättningar för områdets utveckling.

J₁ - Industri (icke störande): Syftet med bestämmelsen är att skapa förutsättningar för industri (icke störande) och på så sätt säkerställa befintlig markanvändning samt skapa förutsättningar för områdets utveckling.

Z - Verksamheter: Syftet med bestämmelsen är att skapa förutsättningar för verksamheter och på så sätt säkerställa befintlig markanvändning samt skapa förutsättningar för områdets utveckling.

H - Detaljhandel: Syftet med bestämmelsen är att skapa förutsättningar för handel och på så sätt säkerställa befintlig markanvändning samt skapa förutsättningar för områdets utveckling.

L₁ - Renhage: Syftet med bestämmelsen är att säkerställa befintlig markanvändning med en renhage för angränsande renslakteriets verksamhet.

E₁ - Transformatorstation: Syftet med bestämmelsen är att säkerställa befintlig markanvändning och därmed elförsörjningen till området.

ANVÄNDNING AV ALLMÄN PLATS

NATUR - NATUR: Syftet med bestämmelsen är att bibehålla en attraktiv landskapsbild mot infarten till Arvidsjaur's samhälle och mot golfbanan.

GATA - GATA: Syftet med bestämmelsen är att säkerställa befintlig markanvändning.

VÄG - VÄG: Syftet med bestämmelsen är att säkerställa befintlig markanvändning.

EGENSKAPSBESTÄMMELSER FÖR KVARTERSMARK

(prickmark) - Marken får inte förses med byggnad: Syftet med bestämmelsen inom J_1ZHG_1 är att styra var byggnation får ske för att säkerställa en god trafikmiljö. Syftet med bestämmelsen inom L_1 är att säkerställa att inga byggnader uppförs inom den mark som är avsatt för renhage för slakteriets verksamhet.

u_1 - Markreservat för allmännyttiga underjordiska ledningar: Syftet med bestämmelsen är att säkerställa skyddet för underjordiska ledningar.

h_1 - Högsta nockhöjd är angivet värde i meter: Syftet med bestämmelsen är att reglera bebyggelsens höjd för att åstadkomma en god landskapsbild vid infarten till samhället och vid golfbanan.

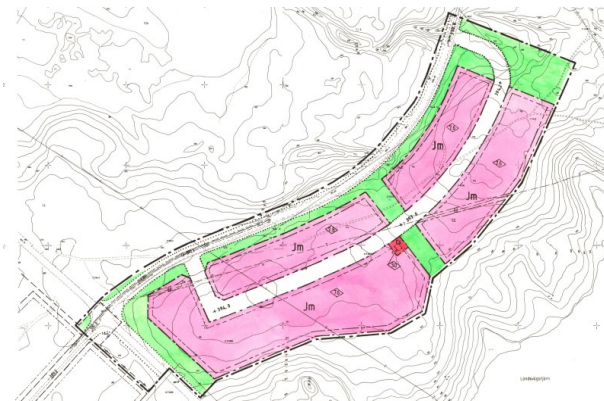
e_1 - Största byggnadsarea är angivet värde i % av fastighetsarean inom egenskapsområdet: Syftet med bestämmelsen är att reglera bebyggelsens omfattning i förhållande till fastigheternas storlek och den mark som ej är utlagd som mark som inte får bebyggas.

4 PLANERINGSFÖRUTSÄTTNINGAR

4.1 KOMMUNALA

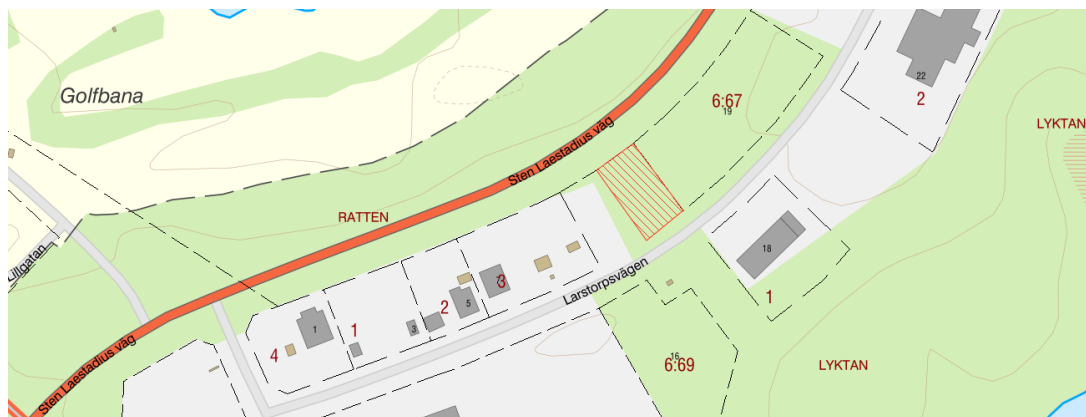
4.1.1 DETALJPLAN

Planområdet omfattas sedan tidigare av en detaljplan (25-P86/26) där marken är utlagd för småindustri, transformatorstation samt allmän plats, park och vägmark. I gällande detaljplan finns inga motiv till den utlagda naturmarken. Om föreslagen detaljplan antas och får laga kraft upphör tidigare detaljplan att gälla.



Utdrag ur gällande detaljplan

Miljö-, bygg- och hälsoskyddsnämnden har 2022-09-27 ställt sig positiv till en ny detaljplan (Dnr 2022/564) för att möjliggöra utarrendering/försäljning av mark till Martin Lindgrens Logistik AB enligt skissen nedan. Nämnden beslutade även att att, förutsatt att planavtal först tecknas med intressenten, uppdra åt enheten att påbörja en ny detaljplan för hela industriområdet.



Karta som visar det markområde som Martin Lindgrens Logistik AB önskar köpa/arrendera

Planavtal tecknades 2022-11-03 och planarbetet kunde därmed påbörjas 2022-11-04.

4.1.2 ÖVERSIKTSPLAN

Planförslaget är förenligt med kommunens översikts- och tillväxtplan och de ytterligare markområden som önskas planläggas för industriändamål är i gällande översikts- och tillväxtplan utlagt för industriändamål.

Området ligger inom flygplatsens TMA-område samt MSA-yta. Eftersom inga höga objekt planeras innebär planförslaget inget hinder mot detta.

4.2 RIKSINTRESSEN

4.2.1 RENNÄRING

Aktuellt område ligger inom ett område som är utpekad som av riksintresse för rennäringen och inom kärnområde för rennäringen, båda för Västra Kikkejaure sameby. Planområdets marker berörs av Västra Kikkejaures förvinterbetesområde. Kommunen gör bedömningen att en exploatering av området inte skulle påverka rennäringen. Planområdet utgör ett befintligt industriområde som genom planen förtätas i och med att mark som idag utgör allmän plats läggs ut som kvartersmark. Planförslaget kommer att skickas på remiss till berörd sameby under samrådet.

4.2.2 TOTALFÖRSVAR

Området ligger inom ett område med särskilt behov av hinderfrihet för Försvarsmaktens verksamhet. Planförslaget innebär inget hinder mot detta då hög bebyggelse inte planeras.

4.3 HUSHÅLLNINGSBESTÄMMELSER ENLIGT 3 KAP. MILJÖBALKEN

Enligt 3 kap. miljöbalken ska mark- och vattenområden användas för det eller de ändamål för vilka områdena är mest lämpade med hänsyn till beskaffenhet och läge samt föreliggande behov. Företräde skall ges sådan användning som medför en från allmän synpunkt god hushållning.

Av bestämmelserna framgår ett antal särskilda markanvändningsintressen som så långt som möjligt ska skyddas såsom jordbruksmark, skogsbruk, oexploaterade områden, ekologiskt känsliga områden samt mark- och vattenområden som har betydelse för rennäringen, yrkesfisket eller vattenbruk.

Inom planområdet bedöms inga sådana särskilda markanvändningsintressen föreligga. Området utgör ett befintligt industriområde vilket innebär att läget för en förtätning är gynnsamt och förvaltningen ser det som ett positivt sätt att nyttja mark och befintliga strukturer som redan finns etablerade på platsen på ett sätt som innebär god hushållning. Befintliga gator nyttjas och samhällsinfrastrukturen som behövs för att tillskapa ytterligare kvartersmark finns redan på platsen.

4.4 MILJÖKVALITETSNORMER

Miljö kvalitetsnormer är föreskrifter i miljöbalken om kvaliteten på mark, vatten, luft eller miljön i övrigt. Miljö kvalitetsnormerna anger bl.a. förorenings- och störningsnivåer som inte får överskridas.

I VISS finns klassningar och kartor över alla Sveriges större sjöar, vattendrag, grundvatten och kustvatten. För att alla ska veta vilket vatten som avses och för att tillståndet i ett vatten ska kunna beskrivas och jämföras med andra vatten och över tid är Sveriges större vatten indelade i enheter som kallas vattenförekomster. Inom planområdet finns inga vattenförekomster och inga av de recipienter som dagvattnet avrinner till är klassade som vattenförekomster.

4.5 MILJÖ

4.5.1 NATURMILJÖ

Planområdet utgör ett befintligt industriområde. Planområdet ligger i anslutning till ett större naturområde i nordöst men inom planområdet finns endast små partier bevuxna med främst träd av tall. Övriga planområdet utgörs av öppen mark som delvis är bebyggd och hårdgjord med asfalt. Inom planområdet finns inga naturvärdesträd i form av jätteträd, mycket gamla träd, grova hålträd eller ovanliga träd.

De mindre kilar av naturmark som i föreslagen plan läggs ut som industrimark är bevuxen med enstaka tallar och även här är marken delvis redan i anspråktagen av en före detta skoterled, staket, sämre väg och angjorda avställningsytor.



Ortofoto som med gula markeringar visar de mindre kilar av naturmark som i föreslagen plan läggs ut som industrimark

Eftersom endast mindre grönområden kommer att exploateras om planen genomförs innebär det att den växtlighet som tas bort utgör en ytterst liten

mängd. Planen kommer fortsatt att planläggas med naturmark i gräns med Sten Laestadiusvägen och Storgatan/riksväg 95 för att lämna en bevuxen zon som ger en mer attraktiv landskapsbild.

I artportalen finns ett fynd av tre kråkor inrapporterat den 8 januari 2011 i området. Genomförandet av planen bedöms inte att ha en negativ påverkan på fågellivet eller djurlivet i övrigt då det finns gott om stora naturområden i anslutning till planen. Därmed finns fortsatt goda möjligheter för djurlivet och växtlivet att leva och fortplanta sig.



Drönarfoto från planområdet med omgivning



Foto från del av naturmarken som planläggs som kvartersmark

4.5.2 STRANDSKYDD

Området omfattas inte av strandskydd.

4.5.3 DAGVATTEN

Dagvattenledningar finns i delar av området. Dagvattenrecipienterna för det dagvatten som samlas upp i diken och dagvattenledningarna är Skraveltjärnen och de två Larstjärnarna. Innan utsläpp till recipient leds dagvattnet via diken. Fastigheterna inom området avvattnas dock huvudsakligen genom lokalt omhändertagande av dagvattnet på de egna fastigheterna eller på angränsande naturmark.

Söder om planområdet ligger Landsvägatjärn och från planområdet sluttar marken ner mot tjärnen. Del av dagvattnet från planområdet kan därför antas rinna ner mot tjärnen. Med tanke på avståndet till tjärnen (minst 100 meter) görs dock bedömningen att dagvattnet från planområdet infiltreras i naturmarken och att avrinningen till Landsvägatjärn därmed är ytterst begränsad.

Planförslaget innebär att grönytan och därmed infiltrationsytorna minskar inom området. Kommunen gör dock bedömningen att de ytor som avses exploateras som för industriändamål med anledningar av ytornas ringa storlek och placering (se ortofotot under avsnittet naturmiljö) inte påverkar möjligheterna för dagvattnet att infiltreras inom planområdet och därmed inte heller påverkar risken för föroreningar nu eller vid ett eventuellt skyfall.

4.6 HÄLSA OCH SÄKERHET

Marken bedöms inte vara utsatt för någon ökad risk kopplat till påverkan genom erosion, ras och skred. Det är dock viktigt vid markarbeten att eventuella utfyllnader sker på ett korrekt sätt. Om markarbeten och utfyllnader sker på ett bristfälligt sätt kan det innebära skador på egendom, egen eller andras.

Inga potentiellt förorenade objekt har identifierats inom planområdet.

4.6.1 OMGIVNINGSBULLER

Industrietableringar inom detaljplanen skulle kunna medföra omgivningsbuller. Ingen störningskänslig bebyggelse angränsar dock till planområdet.

4.6.2 RISK FÖR OLYCKOR

Planområdet ligger inom 150 meter från Storgatan/riksväg 95 som utgör rekommenderad väg för farligt gods.

Enligt "Riktlinjer – skyddsavstånd till transportleder för farligt gods i Norrbottens och Västerbottens län" kan det krävas säkerhetshöjande åtgärder om bebyggelse planeras inom riskhanteringsområdet om 150 meter från transportled för farligt gods. Därför görs en bedömning kring detta. När det gäller att bedöma skyddsavstånd för förändrad markanvändning nära transportled för

farligt gods, är planerad verksamhets känslighet en viktig utgångspunkt. Principen för riskhänsyn är att mest känslig verksamhet ska placeras på längst avstånd från transportleden i fråga.

I text nedan redovisas den kategorisering av markanvändning som används för att bedöma skyddsavstånd. Den görs i bebyggelsezoner A – D, beroende på verksamhetens känslighet.

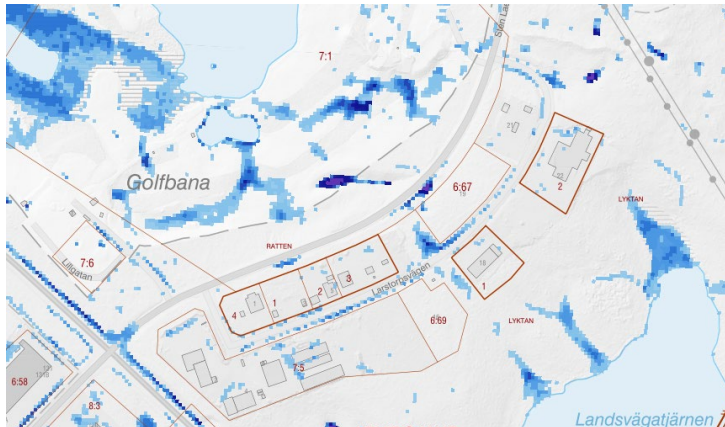
De verksamheter som planeras klassas som Zon A (Ej känslig verksamhet) samt Zon B (mindre känslig verksamhet) och enligt riktlinjerna krävs därmed inget skyddsavstånd vid vägtransport i orter utan gruvdrift (som Arvidsjaur).

För Trafikverkets tillståndspliktiga/byggnadsfria zon gäller ett säkerhetsavstånd från väg till närmsta bebyggelse. Säkerhetszonens bredd är beroende av högsta tillåten hastighet och trafikflöde.

Hastigheten är 70km/h på aktuell sträcka och ÅDT är 2589. Med anledning av ovanstående blir säkerhetszonen 7 m och bebyggelse kommer placeras längre bort från Storgatan/Rv95 än detta.

4.6.3 RISK FÖR ÖVERSVÄMNING

Skyfallsanalysen som länsstyrelsen tidigare utfört indikerar inte på någon översvämningsproblematik inom området, se utdrag ur skyfallsanalysen nedan.



Utdrag ur skyfallsanalysen för Arvidsjaur's samhälle

4.7 GEOTEKNISKA FÖRHÅLLANDEN

Detaljplanen har inte föregåtts av någon geoteknisk undersökning. Kommunen bedömer att marken är lämplig för sitt ändamål.

4.8 KULTURMILJÖ

4.8.1 FORNLÄMNINGAR

Inga kända fornlämningar finns inom 100 meter från planområdet. Fornlämningar är skyddade enligt kulturmiljölagen. Enligt lagen fordras länsstyrelsens tillstånd för att rubba, ta bort, gräva ut, täcka över eller på annat sätt ändra eller skada fornlämning eller dess fornlämningsområde.

4.9 SERVICE

Området ligger cirka 2 kilometer från Arvidsjaur centrum där såväl kommersiell och offentlig service finns. Norr om planområdet ligger Arvidsjaur golfbana och elljusspår.

4.10 TRAFIK

I planområdets norra del löper Sten Laestadius väg och från denna gata finns två infarter till den kommunala gata, Larstorpsvägen, som löper genom området.

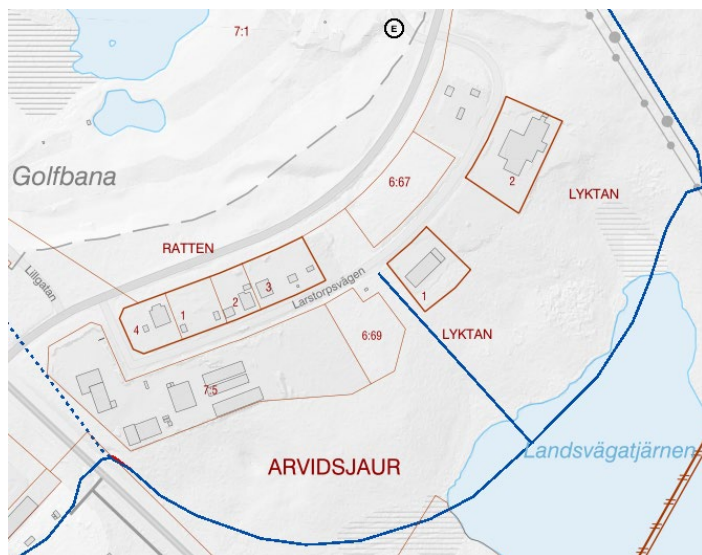
Planen medger ytterligare byggbar yta om cirka 3650 kvm och tillåter en exploateringsgrad om 45% vilket innebär att det på dessa tillkommande ytor för exploatering skulle kunna tillföras bebyggelse om drygt 1600 kvm. En ytterligare bebyggelse av denna ringa omfattning inom ett befintligt industriområde bedöms endast medföra en marginell ökning av trafik i området och bedöms inte medföra några konsekvenser för trafiksäkerheten.

4.10.1 SNÖRÖJNING

Inom planområdet finns inget kommunalt snöupplag. Snö från gatorna förvaras i plogvallar längs gatan.

4.10.2 SKOTERLEDER

Samråd har skett med skoterledsföreningen under planprocessen vilket har visat att den skoterled som enligt kartan på nästa sida går mellan Lyktan 1 och Arvidsjaur 6:69 inte längre är i bruk. Skoterleden har därför tagits bort från kommunens kartor. Detaljplanen innebär därmed ingen påverkan på skoterlederna.



Utdrag ur kommunens kartsystem över skoterleder

5 PLANERINGSUNDERLAG

5.1 KOMMUNALA

5.1.1 DETALJPLAN

Utvidgning av stadsplan för Arvidsjauras samhälle, Industriområde Sten Laestadiusväg (25-P86/26), antagen 1985-11-25

5.1.2 GRUNDKARTA

Grundkarta för detaljplan för Larstorps industriområde 2022-XX-XX.

5.1.3 ÖVERSIKTSPLAN

Översikts- och tillväxtplan för Arvidsjauras kommun, antagen 2020-11-24, § 148.

5.1.4 UNDERSÖKNING ENLIGT 6 KAP. 6§ MILJÖBALKEN (1998:808)

Undersökning om betydande miljöpåverkan, Detaljplan för Larstorps industriområde, 2022-11-04.

5.1.5 SÄRSKILT BESLUT OM BETYDANDE MILJÖPÅVERKAN

Miljö-, bygg-, och hälsoskyddsnämnden Särskilt beslut om betydande miljöpåverkan avses fattas i samband med beslut om samråd.

6 KONSEKVENSER

6.1 NATUR

I artportalen finns ett fynd av tre kråkor inrapporterat den 8 januari 2011 i området. I artskyddsportalen framgår att avverkning av grova eller gamla träd samt närvaro av annan naturlig art är faktorer som kan leda till negativ påverkan på kråkans förekomst. Inga grova eller gamla träd finns inom planområdet varför en ytterligare exploatering av området inte bedöms påverka förekomsten av kråka. Dessutom ligger industriområdet i utkanten av Arvidsjauras samhälle med stora ytor av naturmark runt i kring. De träd som kommer att tas bort i och med en exploatering utgör en mycket liten del av växligheten. Genomförandet av planen bedöms inte att ha en negativ påverkan på fågellivet eller djurlivet i övrigt då de stora naturområdena i anslutning till planområdet ger fortsatt goda möjligheter för djurlivet och växtlivet att leva och fortplanta sig.

6.1.1 LANDSKAPSBILD

Eftersom markområdet som önskas ianspråkta för industriändamål ligger inom ett befintligt industriområde gör kommunen bedömningen att landskapsbilden inte påverkas. Naturmark sparas mot Storgatan och Sten Laestadiusvägen för att landskapsbilden vid infarten till Arvidsjauras samhälle och vid golfbanan inte ska påverkas.

6.2 MILJÖ

6.2.1 STÄLLNINGSTAGANDE 4 KAP. 33 B § PLAN- OCH BYGGLAGEN (2010:900)

Enligt sjätte kapitlet i miljöbalken ska kommunen göra en undersökning för att ta reda på om detaljplanen kan antas medföra betydande miljöpåverkan. Undersökningen är den process som ska komma fram till om ett förslag till en detaljplans genomförande kan antas medföra en betydande miljöpåverkan eller inte.

Kommunen har upprättat en undersökning av detaljplanen och inga konsekvenser har identifierats som behöver en fördjupad belysning eller utredning. Undersökningssamråd enligt 6 kap 5-6 §§ miljöbalken (MB 1998:808) har genomförts med länsstyrelsen och länsstyrelsen delar kommunens uppfattning att planförslaget inte riskerar att innebära betydande miljöpåverkan. En miljöbedömning och upprättande av en miljökonsekvensbeskrivning är därför inte nödvändig.

Miljö-, bygg- och hälsoskyddsnämnden fattade 2022-12-02 ett särskilt beslut om att detaljplanen inte bedöms leda till betydande miljöpåverkan.

6.3 MILJÖKVALITETSNORMER

Kommunen ser inte att genomförandet av detaljplanen kommer att bidra till att någon av miljökvalitetsnormerna överskrids eller påverkas negativt.

6.4 SOCIALA

Genom att skapa möjligheter genom detaljplanen för befintliga verksamheter att expandera vid behov samt möjliggöra tillkomsten av fler bidrar det till Arvidsjaurs utveckling. Detta innebär också ett utökat underlag för att upprätthålla befintlig service inom orten och i kommunen.

Eftersom marken ligger inom ett industriområde bedöms marken inte påverka möjligheterna till rekreation eller friluftsliv.

6.5 RIKSINTRESSE

6.5.1 RENNÄRING

Aktuellt område ligger inom ett område som är utpekad som av riksintresse för rennäringsområdet och inom kärnområde för rennäringsområdet, båda för Västra Kikkejaure sameby. Planområdets marker berörs av Västra Kikkejaures förvinterbetesområde. Kommunen gör bedömningen att en exploatering av området inte skulle påverka rennäringsområdet. Planområdet utgör ett befintligt industriområde som genom planen förtätas i och med att mark som idag utgör allmän plats läggs ut som kvartersmark. Planförslaget kommer att skickas på remiss till berörd sameby under samrådet.

6.5.2 TOTALFÖRSVAR

Området ligger inom ett område med särskilt behov av hinderfrihet för Försvarsmaktens verksamhet. Planförslaget innebär inget hinder mot detta då hög bebyggelse inte planeras.

6.6 HUSHÅLLNINGSBESTÄMMELSER ENLIGT 3 KAP. MILJÖBALKEN

Området utgör ett befintligt industriområde vilket innebär att läget för en förtätning är gynnsamt och förvaltningen ser det som ett positivt sätt att nyttja mark och befintliga strukturer som redan finns etablerade på platsen på ett sätt som innebär god hushållning. Befintliga gator nyttjas och samhällsinfrastrukturen som behövs för att tillskapa ytterligare kvartersmark finns redan på platsen.

7 GENOMFÖRANDEFRÅGOR

7.1 FASTIGHETSÄTTSLIGA FRÅGOR

7.1.1 FÖRÄNDRAD FASTIGHETSINDELNING

Planen möjliggör att framtida fastighetsregleringar kan initieras beroende på om befintliga fastighetsägare vill utöka eller stycka av sina fastigheter. Avstyckning från befintlig fastighet skulle kunna innebära möjligheter för ytterligare aktörer att etablera sig i området. Inget av detta krävs för planens genomförande.

7.1.2 RÄTTIGHETER

Inom planområdet finns ett antal u-områden (markreservat) utlagda för befintliga VA-, bredband- och elledningar vars säkerhetszoner stäcker sig in på kvartersmarken.

Syftet med bestämmelsen är att markområdena ska reserveras så att de inte tas i anspråk på ett sätt som hindrar att det kan användas för den allmännyttiga anläggningen och att en rättighet bildas där. Själva planbestämmelsen ger ingen rätt att använda området för avsett ändamål.

För att få utnyttja ett område som omfattas av markreservat måste en rättighet bildas. Det är huvudmannen för anläggningen som måste förvärva rättigheten att utnyttja markreservatet. Detta görs vanligtvis genom ett avtal med markägaren eller genom att huvudmannen ansöker om förrättning hos lantmäterimyndigheten.

För utlagda u-områden för befintliga VA-anläggningar finns ledningsrätt bildad. Utlagda u-områden för befintliga bredbandsledningar omfattas delvis av ledningsrätt. Utlagt u-område för elledningar omfattas idag inte av ledningsrätt.

7.2 EKONOMISKA FRÅGOR

7.2.1 PLANAVGIFT

Planavtal har tecknats med fastighetsägaren till Arvidsjaur 6:67 (Martin Lindgrens Logistik AB) för att reglera kostnader kopplat till planarbetet och planavgift kommer därför inte att tas ut av fastighetsägaren till Arvidsjaur 6:67 för framtida byggnationer kopplat till denna plan.

För övrig byggnation inom området kommer planavgift tas ut i samband med bygglov.

7.3 ORGANISATORISKA FRÅGOR

Detaljplanen föranleder inga exploaterings- eller markanvisningsavtal.

7.3.1 TIDPLAN

" Detaljplanen handläggs enligt reglerna för så kallat standardförfarande med tillhörande samråd och granskning. Målet är att detaljplanen ska kunna antas under våren 2023. Planen vinner därefter laga kraft tre veckor efter antagandebeslutet om inte planen överklagas. Om planen överklagas fördröjs handläggningstiden.

När planen vunnit laga kraft kan genomförandet påbörjas."

7.4 PRÖVNING ENLIGT ANNAN LAGSTIFTNING

"Vissa typer av verksamheter som kan tillkomma inom planen skulle kunna leda till prövningar, anmälan eller tillstånd enligt miljöbalken. Dessa processer hanteras i så fall via kommunens miljökontor.

Vilka verksamheter som är tillstånds- respektive anmälningspliktiga anges i miljöprövningsförordningen (2013:251) och förordningen (1998:899) om miljöfarlig verksamhet och hälsoskydd."

7.5 MEDVERKANDE TJÄNSTEPERSONER

Planansvarig

Plangranskare

Britta Lundgren

Erika Resin