

KÅBDALIS BYAR - BACKBYN



GESTALTNINGSPROGRAM



HÄLSNING FRÅN FAMILJEN GUNNARSTEDT

VARFÖR ETT DESIGNPROGRAM?

Designprogrammet syftar till att ge konkreta råd och riktlinjer om hur en genuin byggnadsstil kan tas till vara för att skapa attraktiva bebyggelsemiljöer och ge de olika byarna en egen särart och profil.

Vi vill åstadkomma en miljö som harmonierar med landskapet som både besökaren och ortsbos uppskattar. Målet är långsiktigt, vilket innebär att tidsanknutna arkitekturtrender inte tillåts få en alltför dominerande påverkan. En traditionell arkitektur skall vara vägledande och ge inspiration.

Nya hus kan i större eller mindre omfattning vara kopior av äldre bebyggelse, men de kan också vara präglade av nutiden. Det viktiga är att bibehålla de grundläggande karaktärsdragen och forma nya hus så att man tydlig känner igen släktskapet med äldre bebyggelse. Det är också bra om husen är "egna individer" så att inte alla ser likadana ut.

Några skidorter i Sverige har lyckats väldigt bra att bibehålla en för bygden typisk karaktär, både vad avser landskapsvård och bebyggelse, medan andra har en mer splittrad bebyggelse, präglad av de stilideal som gällde då respektive hus byggdes.

Detta har resulterat i att de har en mycket varierad bebyggelse som saknar en sammanhållen profil och identitet. Att ändra på detta kommer att ta lång tid.

Motsvarande erfarenheter hittar man också internationellt. I både alplerna och skidorter i Nordamerika arbetar man sedan länge mycket medvetet och långsiktigt med orternas utseende och bymiljöerna i sin helhet. Ett till miljön dåligt anpassat nybyggt hus ger ett negativt intryck.

Helhetsintrycket blir alltmer avgörande för valet av resmål. Den fysiska miljön, olika attraktioner, boendet, servicen och personalens engagemang samverkar och avgör hur besökaren upplever sin resa eller sitt besök. Även den enskilda bebyggelsens utformning har stor betydelse. Hus med karaktärsdrag och fina inre miljöer bidrar till ortens attraktivitet.

- Gestaltungsprinciperna skall inte ses som en regelsamling som man slaviskt måste följa. Syftet är att ange en "röd tråd", som på sikt skapar en sammanhållen miljö, till nytta för hela Kåbdalis och en investering för framtiden.

Det är dock viktigt att få en god uppslutning kring de grundläggande idéerna, annars kan lätt några avvikande byggnader motverka det eftersträvade helhetsintrycket.

Andrahandsvärdet på ditt hus kommer troligtvis att vara högre om du tar med dig vårt designprogram i planeringen av ditt nya hus. Byggnadskostnaden behöver inte påverkas nämnvärt av stilval.



Slakten i Kåbdalis 1905. Lars-Henrik sittandes i mitten (Nadja och Rebeccas farfars-farfar) anlade nybygget i Kåbdalis 1875.

INLEDNING

ALLMÄNT OM UTVECKLINGEN I KÅBDALIS OCH VIKTEN AV EN GESTALTAD IDÉ

Detaljplanen har anpassats efter naturen och lyft upp de kvalitéer som redan finns på platsen. Detta medför mindre markarbete och bebyggelsen kommer uppfattas som en del av landskapet. Planen medger en medveten blandning av hus- och tomtstorlekar för att kunna erbjuda olika lösningar för olika behov.

Vägnätet möjliggör en god upplevelse genom krökta gator, intima rumsbildningar, lågskaligt, och medvetna kopplingar med dess omgivning. Utformningen skapar inte bara sekvenser av upplevelser utan får ner farten för bilister och skoterförare. Blandningen mellan hus- och tomtstorlekar skapar grunden för social och ekonomisk hållbar blandning av besökare. Genom områdets olika mötesplatser främjas mötet mellan besökare. Det finns platser att upptäcka och där friluftslivet blir synligt.

Det handlar inte enbart om karaktären och byggnadsstilen i stort, utan om både byggnadsutformning, materialhantering, färgsättning, detaljer och utsmyckningar, skyltar och reklam samt markytornas skötsel (grönytor, planteringar och omgivande landskap). En karakteristisk och trevlig bymiljö, som till vissa delar är ganska tät, inbjuder till folkliv och rörelse som tillsammans med olika typer av verksamheter bidrar till att besökaren trivs i området och gärna återkommer.

Förmågan att ta tillvara det genuina och traditionella och forma ett eget karaktärsdrag i bebyggelsen som harmonierar med området i sin helhet, har alltså en stor framtida betydelse.



SAXAT FRÅN PLANBESKRIVNINGEN:

I huvudsak förtätning av friliggande fritidsboende på en relativt kuperad terräng. Vägdragningen följer terrängen för att undvika onödigt markarbete och behov av stödmurar. Inom Backbyn finns en skidpassage mellan två tomtrader och som korsar bilvägen. Tomtstorlekarna tillåts vara minst 300 kvadratmeter och husen bör ligga ungefär 8m emellan för att få till önskvärda ljusförhållanden. Genom att använda terrängens förutsättningar och suterrängvåning skapas en naturlig variation i höjd och utsikt. Huvudbyggnader ligger med gaveln mot vägen för att skapa en ny typ av karaktär för området som för tankarna mot alperna. Ett intimare gaturum samt undvikandet av betydande markgrepp skapas genom att husen placeras nära gatan, maximalt 3m, om inte den naturliga terrängen eller vägdragning omöjliggör detta.

Planbestämmelser

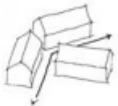
[B], [C], [O], Fasader ytbehandlade i huvudsak med jordfärger eller dylikt i bruna, röda, gula och gråa nyanser [f6]. I huvudsak fritidsbebyggelse med minsta fastighetsstorlek på 300 kvadratmeter[d2] Maximalt 85 kvm byggnadsarea för huvudbyggnad och maximalt 20 kvm byggnadsarea för komplementbyggnad. Minst 60% ska upptas av huvudbyggnad. [e1 och e2] Högsta nockhöjd är 10.5 meter. Huvudbyggnad ska placeras med kortsidan parallellt utmed gatans huvudsakliga linje. Huvudbyggnad ska placeras minst 1 meter och maximalt 3 meter från fastighetsgräns mot gata, om inte den naturliga terräng och vägdragning omöjliggör detta. Huvudbyggnad ska placeras minst 4 meter från fastighetsgräns mot bostadsfastighet, gäller ej vid parhusbebyggelse. [p2]

DE NIO BYARNA

Den nya bebyggelsen ska upplevas som ett kvalitativt, värdeskapande tillägg med samhörighet med befintlig bebyggelse och dess naturliga förutsättningar.

Målsättningen med byggnadernas placering är att skapa väl avgränsade rum med en bebyggelse som bidrar till en upplevelse- och variationsrik friluftsmiljö i mänsklig skala.

Gatorna blir nya byrum och de kvalitativa värdena i natur ökar genom nya funktioner som aktiverar besökare med platsen. Den nya bebyggelsen har därför placerats så att den förtydligar gator, natur, stråk och friluftaktiviteter. På strategiska platser ska även lokaler för centrumändamål i bottenvåning finnas, i syfte att tillföra aktivitet i stadsrummet. En målsättning är att bevara en mer intim skala, samtidigt som befintliga bebyggelseformer beaktas. Utöver en sammanhållen gestaltning av Kåbdalis som helhet ska byarna och dess planstruktur ge ett särpräglad samlat intryck inom respektive grupp.



BRUTNA SIKTLINJER



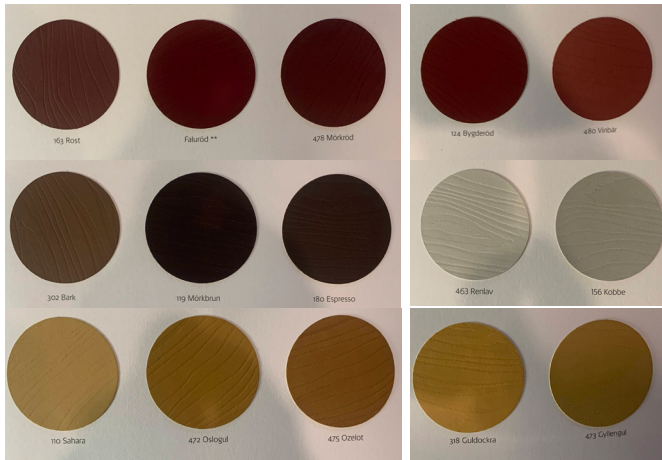
VARIERAD SMÅSKALIGHET



BACKBYN GESTALTNINGSPRINCIPER

Färg

Fasader ytbehandlade i huvudsak med jordfärger eller dylikt i bruna, röda, gula och gråa nyanser. Färger så som järnvitriol, slamfärg och linoljefärg är att föredra. Skarpare färger kan användas som accenter på enstaka detaljer såsom fönsterbågar, spröjs, dörrar, räckan eller dylikt. Se färgkarta för ungefärlig idé på färgsättning.



Fönster

Fönster bör ha stående proportioner och får gärna förses med spröjs, med tre, sex eller åtta rutor. Fönstren bör ej upplevas som breda, då får smårutorna liggande proportioner och huset erhåller fel karaktärsdrag. Liggande fönster utan uppdelning med spröjs eller poster bör undvikas. Större ljusläpp kan tex utformas som glasveranda under en större takkupa. Vitmålade fönster ger alltid rätt karaktär oberoende av färgsättningen i övrigt.



Volym, proportioner, hushöjder

Vi eftersträvar en tidlös bebyggelse, som är småskalig med en generell höjd på två våningar. Därutöver som är kan vind med takkupor inredas och där terrängen medger kan suterrängvåning byggas. För att få rätt proportion bör husen ha en långsmal form med nock i samma riktning som långsidan. Mindre hus kan ha en kvadratisk form. Addera enkla husvolymer till varandra, om större yta behövs. Hus med breda gavlar och flack takvinkel bör undvikas. Eftersträva smala gavlar som ger intryck av att huset har en resning.



Proportioner som harmoniserar med designprogrammet

Natur:

Träd skapar en vacker inramning och lyckas man spara dem i närheten till huset får man känslan av att huset stått där länge. Detta kommer höja värdet på er tomt. En tanig gran kan på vintern bli otroligt vacker när frost och snö bitit sig fast i grenarna. Asp är kanske det vackraste lövträdet som överlever i vår karga växtzon. Stammen är ljus och rak. På vårvintern skymmer inte aspen solen eftersom den då saknar lövkrona. Det mesta av skogen har fått huggas bort så försök integrera huset bland de sparade träden om det går.

Placering

Husen ska vara riktade med gavelsidan mot vägen. Detta för att skapa ett tätt område som upplevs som luftigt som betonar landskapets lutning. Huvudhuset ska ligga maximalt 3 meter från fastigheten närmast gatan för att skapa ett intimt gemensamt vägrum mellan fastigheterna.



Spara träden på din tomt och låt byggnaden smälta in i landskapet.



En bild från Emilslada med Backbyn i bakgrunden där träd har sparats.

FÖRKLARANDE BILDER



Fönster ska ha stående proportioner, detta gäller även dess spröjs.



Spröjs är visuellt fint i vintertid.



Fel stil och karaktärsdrag. För flackt tak, alltför stora takutsprång, långa fönsterband.



Nybyggt hus med traditionella inslag.



Exempel på ett modernt enplanshus som följer designprogrammet.



Exempel på ett tidlöst timmerhus.



Exempel på fin veranda.



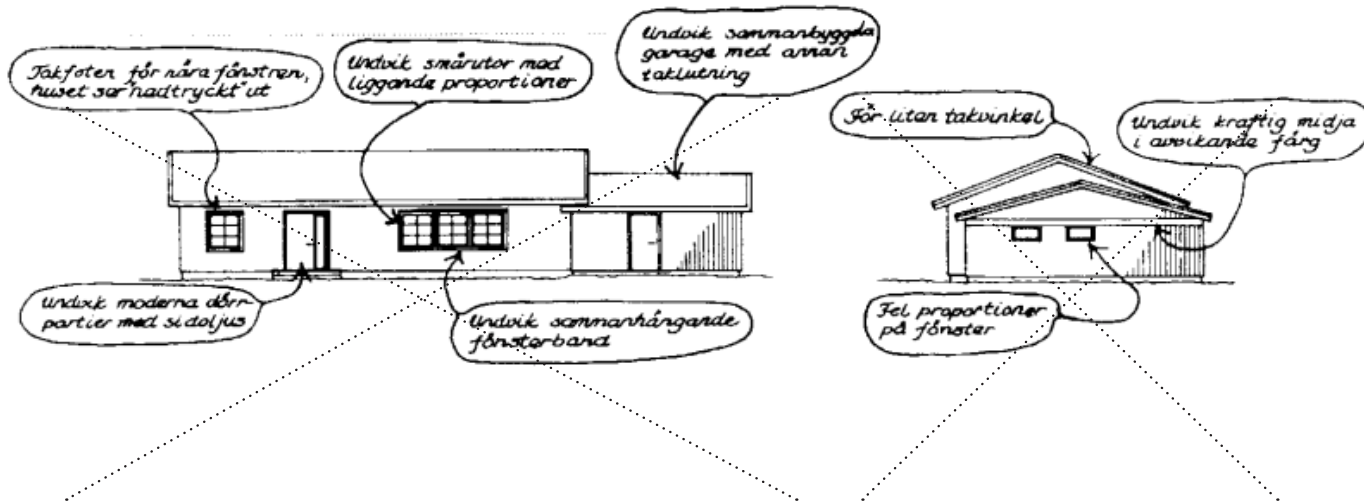
Nya hus som är resliga och har stora fönsterpartier i stående proportioner.



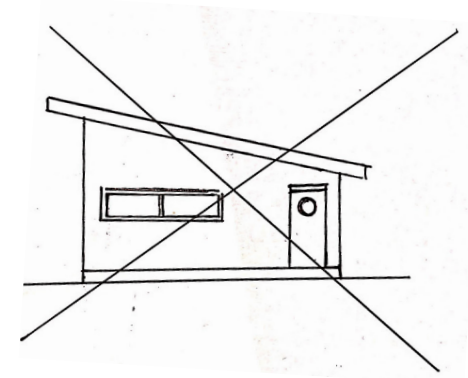
Mindre hus kan ha en kvadratisk form.



Ett hus på Mästartoppen som har en fin balans mellan modernt och traditionellt.



Proportioner som ej harmoniserar med designprogrammet



Ej pulpettak eller liggande fönsterutformning.