



# **HEMAVAN SYTERSKALET**

---

## **GESTALTNINGSPROGRAM**



# Gestaltningprogram för Hemavan Syterskalet

en ny del av Hemavan

Detta gestaltningprogram är framtaget av Murman Arkitekter

Datum 2022-04-07

Följande personer har medverkat i projektet:

Hans Murman - Ansvarig arkitekt

Truls Håkansson - Handläggande arkitekt

Sofie Odby - Medverkande arkitekt

Detta program är en samling riktlinjer för gestaltningen av byggnader samt den gemensamma miljön mellan husen. Som ett komplement till detaljplanen blir gestaltningprogrammet en garanti för kommun och markägare att utförandet blir i nivå med de uppsatta mål och visioner som finns. Det blir samtidigt en hjälp för exploatörer att göra rätt val och ett redskap i projekteringen.

I gestaltningprogrammet beskrivs de arkitektoniska principerna för byggnaders gestaltning med fokus på materialval, formspråk och färgsättning.



**01**

INTRODUKTION

**02**

SYTERSKALET IDAG

**03**

SYTERSKALET IMORGON

**04**

UTFORMNING



## Inledning

Hemavan är en ort i västra Lappland, strax intill den norska gränsen, som erbjuder naturupplevelser av hög kvalitet. Under vintersäsongen strömmar turister hit för att ta del av den enastående skidåkningen i storslagen fjällmiljö. Under de varmare månaderna lockar andra naturupplevelser som t.ex. fjällvandring, cykling, fiske och paddling. Närheten till Norge samt Umeå, med färjelinjen till Vasa i Finland, skapar förutsättningar även för våra nordiska grannar att besöka Hemavan. Är resvägen längre kan besökaren resa med flyg till Hemavan Tärnaby Airport.

Tack vare det nordliga läget är skidanläggningen bland de första att öppna upp för vintersäsongen varje år. Det gör att Hemavan kan erbjuda en lång säsong med snörika backar. Gästnöjdheten är hög och de som besökt Hemavan kommer i hög grad tillbaka.

Trots att Hemavan i dagsläget kan titulera sig som norra Sveriges största skidort, med sina 9 liftar, 31 nedfarter samt 66 km längdspår, är strävan efter utveckling ständigt i fokus.

## Syfte

Detta program är en samling riktlinjer för gestaltningen av byggnader, samt den gemensamma miljön mellan husen, i det nya området Syterskalet. Som ett komplement till detaljplanen blir det en garanti för kommun och markägare att utförandet blir i nivå med de uppsatta mål och visioner som finns. Det blir samtidigt en hjälp för exploatörer att göra rätt val och ett redskap i projekteringen.

I gestaltningsprogrammet beskrivs de arkitektoniska principerna för byggnaders gestaltning, markens anordnande, natur och parkmark samt gator. Det omfattar även exempel på materialval, formspråk och färgsättning med utgångspunkt från Hemavans unika miljö och förutsättningar.

## Vision

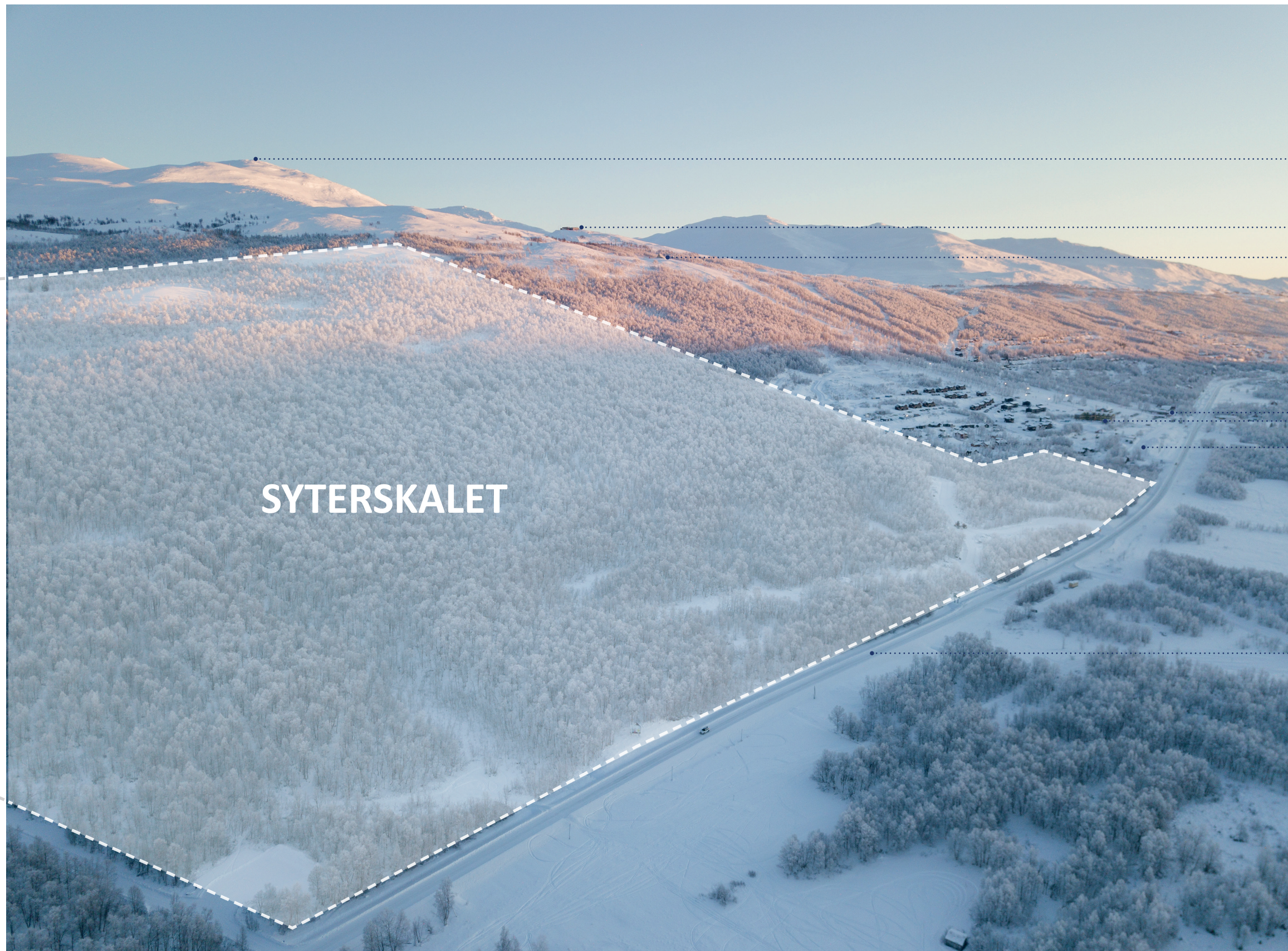
Utvecklingen av Hemavan bygger på idén om att alltid erbjuda besökaren högkvalitativa upplevelser i en genuin och välkomnande fjällmiljö. Oavsett om du är återkommande gäst eller nyfiken nybörjare. Det är den ständiga strävan att förbättra verksamheten som ligger till grund för det nya området Syterskalet.

I Syterskalet ämnar vi att skapa en ny sammanhållen bebyggelse med en tydlig centrumstruktur i närhet till friliggande hus. Samtidigt blir det nya området en del av hela Hemavan med gemensamma nedfarter och liftar. Verksamhetsbyggnaderna i centrum skapar förutsättningar för en levande bykänsla med olika typer av lokaler och gemensamma samlingsplatser. Lättillgängligt även från den friliggande bebyggelsen eller om man kommer som gäst över dagen.

Med 3000-3500 nya bäddar är målsättningen att erbjuda ett kvalitativt boende för den breda målgruppen. Genom en omsorgsfullt gestaltad miljö ska Syterskalet bli en plats att längta till.

Hemavan ska vara familjevänligt året om med spännande aktiviteter i en rekreerande miljö.





SYTERSKALET

KUNGLIFTEN

GONDOL  
TOPPSTATION  
RESTAURANG  
BJÖRK

GONDOL  
DALSTATION  
RESTAURANG  
SOLKATTEN

GONDOLBYN

EUROPAVÄG  
E12



NEDFART FRÅN  
KUNGSLIFTEN

SLÄPLIFT

TOPPRESTAURANG

SKIDBRO

SKIDTUNNEL

STOLSLIFT (6 PLATSER)

SKOTERLED

SKOTERGARAGE

FJÄLLBJÖRKS-  
ÅKNING

SKIDTUNNEL

HOTELL

SLÄPLIFT

AKTIVITETSYTA

PARKERING  
DAGGÄSTER

PARKERING  
BOENDE MED  
LADDNINGS-  
STATION



Det nya området Syterskalet. Visualisering av Murman Arkitekter

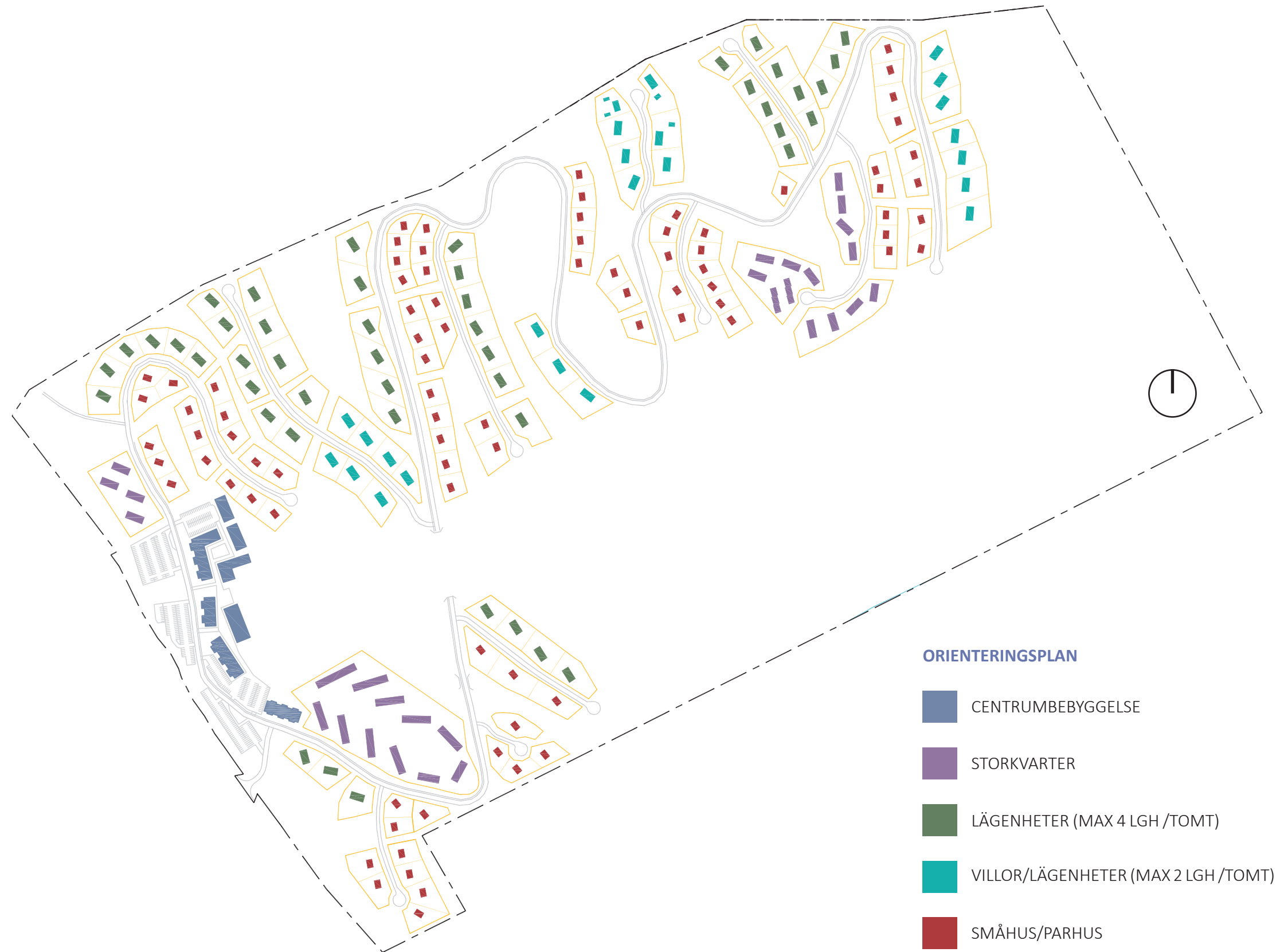


Bebyggelsen inom Syterskalet är i grova drag uppdelat i två huvudstrukturer: "Centrumbebyggelse" samt "friliggande bebyggelse". Bebyggelsen i centrum är tät och mer storskalig medan den friliggande bebyggelsen har glesare struktur och är småskalig.

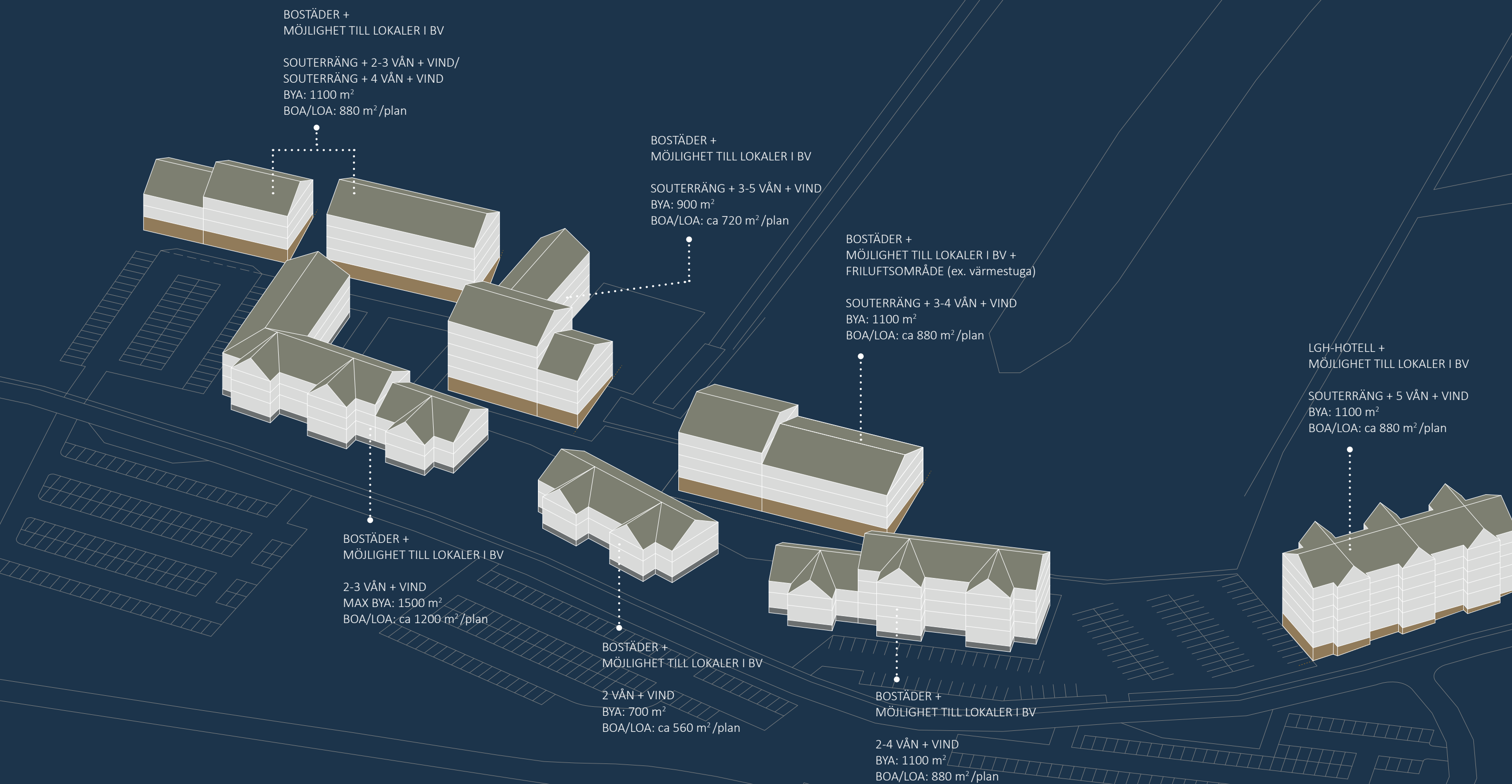
I planen till höger ser vi centrumområdet markerat i blått och den friliggande bebyggelsen i lila, grönt, turkost och rött. Storkvarteren (i lila kulör) är mer lika centrumhusen i skala, men tillåter ej kommersiella verksamheter.

Följande två uppslag ger en övergripande bild av detaljplanens begränsningar för respektive område. Vid presentationen av bebyggelsen i centrumområdet utgår vi från maximal byggnadsarea inom varje egenskapsgräns, möjligt användningsområde samt förslag på antal våningar inom ramen för maximal byggnadshöjd.

När det kommer till den friliggande bebyggelsen, där fastighetstyp och storlek varierar, har vi utgått från den minsta tillåtna storlek på fastighet inom varje kategori och illustrerat tillhörande byggrätt.







LÄGENHETER

Byggrätt för mellan 24- 60 lägenheter per fastighet

LÄGENHETER

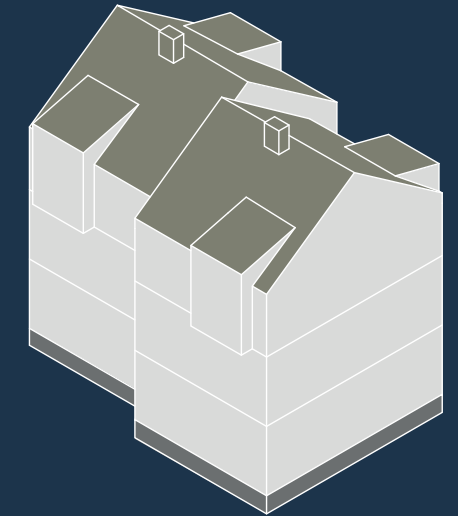
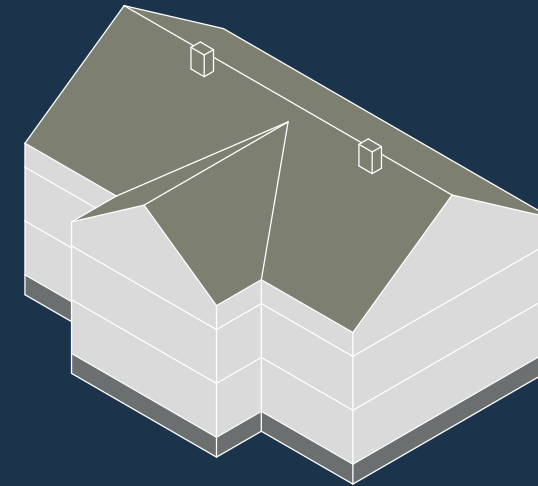
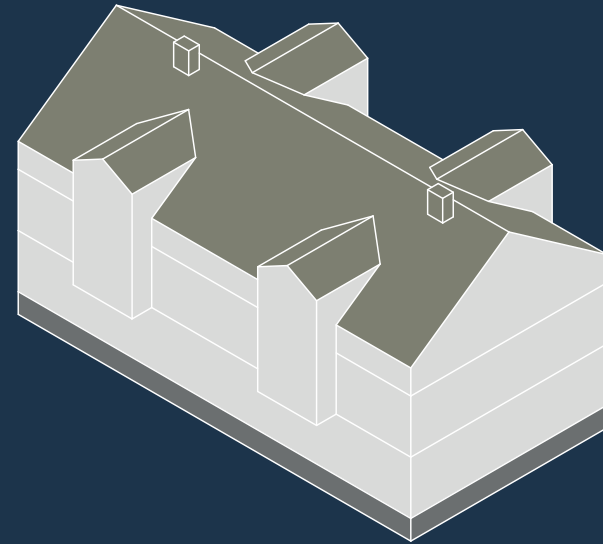
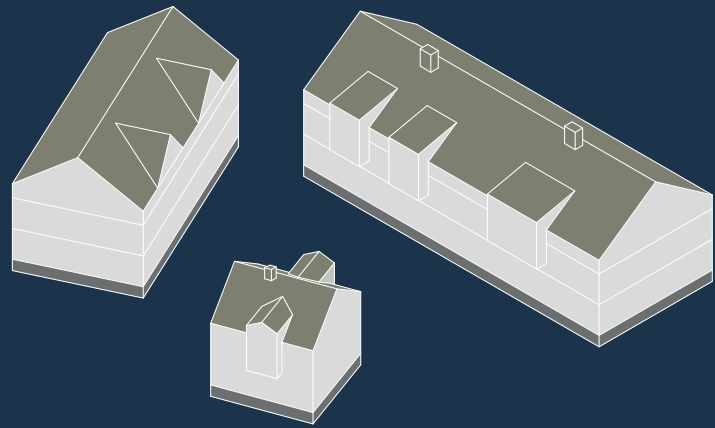
Byggrätt för max 4 lägenheter per fastighet

STÖRRE VILLOR/LÄGENHETER

Byggrätt för max 2 lägenheter lägenheter per fastighet

SMÅHUS/PARHUS

Byggrätt för max 2 lägenheter lägenheter per fastighet



Storkvarter med byggrätt för mellan 24- 60 lägenheter per fastighet

Max BYA 20% av fastigheten  
Förläggs minst 90% av p-platser under byggnaden är max BYA 30%

Högsta nockhöjd: 11,5 m

Flerfamiljshus med maximalt 4 lägenheter per fastighet

Max BYA 18% av fastigheten  
Minsta fastighetsstorlek 1200 kvm  
BYA = 216 kvm

Högsta nockhöjd: 11,5 m

Större "ambassadörstomter" med maximalt 2 lägenheter per fastighet

Max BYA 18% av fastigheten  
Minsta fastighetsstorlek 1400 kvm  
BYA = 252 kvm

Högsta nockhöjd: 11,5 m

Småhus med maximalt 2 lägenheter per fastighet / alternativt parhus på styckad fastighet.

Max BYA 16% av fastigheten  
Minsta fastighetsstorlek 800 kvm  
BYA = 128 kvm

Högsta nockhöjd: 11,5 m



Planen för centrumområdet är upprättad i syfte att åstadkomma en trevlig miljö med hänsyn till den mänskliga skalan. Genom en varierad bebyggelse skapas sekvenser av rumsligheter, däribland torgytor, vilka ger utrymme för gemensamma sammankomster. Bygatan som sträcker sig genom centrumområdet, från hotellet till nordvästra torget, vitaliseras med lokaler i gatuplan av olika slag.

Genom generösa öppningar mellan husen skapas utrymme för kontakt med fjället och den friliggande bebyggelsen. Även solen tillåts att leta sig in mellan byggnaderna vilket skapar förutsättningar för levande uteserveringar framför uppvärmda fasader.

För att besökare med enkelhet ska kunna nå fjället, har den nya stolsliften placerats i hjärtat av centrum. Från småhusområdet kan denna nås antingen via två större nedfarter eller mindre stickvägar.

Fjället blir även tillgängligt för dagbesökare tack vare en stor mängd nya parkeringsplatser. Dessa beläggs mellan centrumbebyggelsen och europavägen. Det gör att parkeringsplatserna knappt syns från bygatan, men avståndet till liften är fortfarande bekvämt.

Vid stolsliftens toppstation placeras den nya topprestaurangen. Denna ska liksom Björk fungera som ett landmärke i Hemavan och förstärka ortens identiteten.



Visualisering av Murman Arkitekter över Syterskalets nya centrum med omgivning.



## CENTRUMBEBYGGELSEN

I centrumområdet vill vi skapa en tät och varierad trähusbebyggelse med tydlig bykaraktär. Bebyggelsen i centrumområdet är mellan två och fem våningar hög och några byggnader har även souterrängvåning för att på bästa sätt hantera den sluttande terrängen. Bebyggelsen i centrum är sammanhållen samtidigt som den tillåter variation. Trä som fasadmateriäl är genomgående och omsorg kring detaljutformning uppmuntras. *Se mer under avsnittet: Fasader.*

För att få bebyggelsen att variera i höjd vill vi att husens grundläggningshöjd följer markens lutning och husens tak "trappar" längs med gatan för att på så sätt bryta ner skalan och framhäva respektive boendeenhet.

Gatubelysningen kommer att vara en mycket viktig aspekt i syfte att uppnå ett sammanhållet och tryggt centrum. Denna kan med fördel placeras på fasad för att frigöra plats på gata/torg och underlätta snöröjning. Mer dekorativ belysning uppmuntras också för att skapa en mysig atmosfär samt framhäva vissa byggnadselement och skapa skuggverkan. God entrébelysning vid lokalerna i gatuplan ökar tillgänglighet och orienterbarhet.



Det nya torget i centrumområdet som här illustrerats med en mindre skridskobana samt små försäljningsstånd. Genom varierande funktioner kan en bred målgrupp attraheras under såväl dag- som kvällstid. Visualisering av Murman Arkitekter.



Skidtorget i anslutning till bygatan - en mötesplats för skidåkare och strosare. Här letar sig solen in mellan husen och skapar en attraktiv plats under varma dagar. Visualisering av Murman Arkitekter.



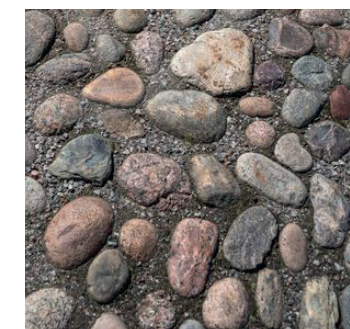
Skidorten Park City i Utah, USA. Exempel på en materialmässigt sammanhållen miljö men med desto större variation vad gäller volymer och riktningar.

Vi ser gärna att fjällbjörkarna bevaras på ytorna mellan byggnaderna och vägen/parkeringarna. Även mindre planteringar, som anpassas efter säsong, på torgen/längst med bygatan uppmuntras.

I bilden till vänster har vi illustrerat hur dagvatten skulle kunna hanteras samtidigt som den bidrar positivt till omgivning med dess porlande vattnet och rumsbildande egenskaper.

## 03 SYTERSKALET IMORGON

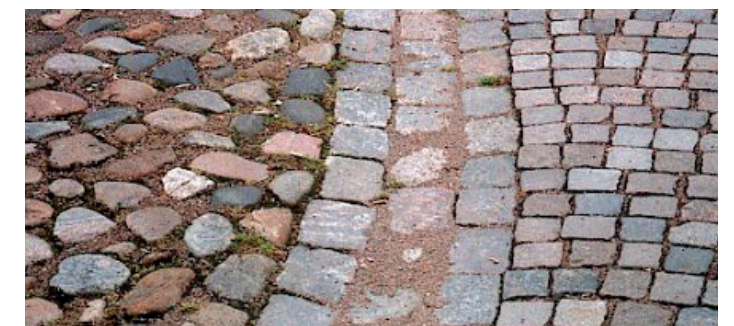
I många fjällmiljöer försummas utrymmena mellan byggnaderna i och med snöns döljande egenskaper. Vi vill inte bara uppmuntra, utan snarare uppmana, till en väl planerad utemiljö mellan byggnaderna. Markbeläggningen på bygatan blir särskild viktig då denna är av mer urban karaktär. Begränsa asfalterade ytor och låt centrummiljön karaktäriseras av ett gemytligt intryck. Det finns många bra alternativ och genom att arbeta med olika stenläggningar på utvalda delar kan olika syften kommuniceras. Där gatan behöver vara särskilt framkomlig kan exempelvis slätare markstenar eller betongsten i större dimensioner användas. Närmast fasaderna sätts förslagsvis en remsa med ex. kullersten. Det skapar en naturlig distans till fasaden vilket kan passa bra i de fall bostäder förlagts i anslutning till gatan.



Kullersten



Oregelbunden skiffer



Gatsten med kant av kullersten och rännsten

Vi vill även framhålla vikten av att i centrumområdet arbeta med en sammanhållen och genomtänkt skyltning av de olika verksamheterna. Utöver den visuella aspekten kan en god skyltning även bidra till en stärkt identitet för orten. Förslagsvis skapas en grafisk profil som verksamheterna kan luta sig mot.





Parhus i Syterskalet visualiserade av Murman Arkitekter. Husen klättrar upp för terrängen, inbäddade i landskapet bland fjällbjörkar.

Den friliggande bebyggelsen består av en variation mellan mindre hus/parhus, lägenhetshus om max 2-4 lägenheter samt storkvarter. De olika typologierna är utplacerade längst med fjällets stegrande terräng, anpassade efter lutning och geografiskt läge. Närheten till pistarna samt mindre stickvägar möjliggör "ski-in-ski-out".

Oavsett storlek, ska byggnaderna anpassas efter platsens förutsättningar med hänsyn till markförhållanden och vegetation. Är marklutningen stor, passar en souterrängvåning bra. *Se mer under avsnittet: Grund.* Stora schaktslänter ska undvikas och fasadpanelen anpassas för att möta sockel/mark på ett genomtänkt sätt.

Den friliggande bebyggelsen får gärna upplevas som varierad i sitt uttryck. Byggnadskroppar kan vara olika breda och höga samt indelade i mindre eller större volymer. Utskjutande byggnadsdelar skapar både ett intressant uttryck samt har en praktisk funktion som väderskyddande.

På samma sätt kan fönster och glaspartier tillåtas ha en friare placering och variera i storlek. Däremot ser vi att fasadmaterial och kulörer är sammanhållna så att en helhet ändå skapas. *Se mer under avsnittet: Fasader.*



"Hytta" i norska fjällen ritad av Taktik Arkitekter. Panel i asp som får en fin grånad med tiden samtidigt som den är beständig.



Fritidshus, Tännaldalen, ritad av Triguiros Architecture. Förskjutna huskroppar i olika nivåer som följer landskapets lutning.



Ramundbergets fjällby, ritad av Murman Arkitekter. En tydlig gårdsstruktur där husen är varsamt inplacerade i björkskogen. Byggnadskropparna följer respektfullt marken vilket skapar ett dynamiskt uttryck.



Villa i Vals, i schweiziska alperna, ritad av Peter Zumthor. Traditionella material och tekniker i ett modernt utförande.

För att värna om naturen och den specifika karaktär som den bidrar till, vill vi uppmana till varsam markbehandling. Fjällbjörkarna ska behållas i största möjliga mån. För att förstärka identiteten av ett fjällbjörkslandsskap är en metod att gallra bort delar av övrigt trädbestånd. Detta kommer med tiden ge en fin karaktär med byggd miljö inbäddad i fjällbjörkskog.

Fjällbjörkarna bidrar till en mer omhändertagen miljö oavsett årstid. För även här, liksom i centrumområdet, är en väl gestaltad utemiljö av största vikt. Låt befintlig vegetation skapa avgränsningar mellan fastigheter. Fastighetsgränser kan också tydliggöras med naturstensmurar, trästaket eller gärsgårdar. Att synliggöra gränser bidrar till platsens läsbarhet.



Fritidshus Ljungdalen ritad av Lowen Widman Arkitekter. Ett exempel på samtida arkitektur med tydlig traditionell förankring. Anpassningen efter marken skapar en fin interiör nivåskillnad.



Fritidshus, Bruksvallarna, ritad av Murman Arkitekter. Uppbrutna volymer ger karaktär, skapar spännande rum och gör bebyggelsen mer småskalig. Exempel på varierad fasadpanel, natursten på souterrängvåning och torvtak.





## GRUND

I framförallt centrumområdet ser vi gärna att socklar och souterrängvåningar kläs med natursten. Det skapar en visuell distinktion mellan lokaler och ovanpåliggande bostäder och bidrar till en mer urban karaktär. Även när det kommer till den friliggande bebyggelsen uppmuntras användandet av natursten i de fall där det verkar lämpligt, exempelvis i kvarteren med större lägenhetshus.

För att åstadkomma en gedigen karaktär vill vi uppmana till att välja sten och monteringsmetod som ger ett massivt uttryck. Använd gärna också en sten med mindre kontraster som ger ett lugnare intryck. Som alternativ till sten kan man låta fasadpanelen täcka socklar och souterrängvåningar ända ner till marken.

Vad gäller den friliggande bebyggelsen ska grundläggningsmetoden anpassas efter lutningsförhållande (se illustrationer nedan). Syftet är att undvika/minska stora ingrepp i mark och vegetation. Även här vill vi uppmuntra till fasadpanel som följer med ned till marken och skapar ett harmoniskt intryck mellan det byggda och naturen. Är byggnaden uppstolpad på plintgrund, ska stolpar/snedstärvor hanteras som ett element i en arkitektonisk helhet.



Hus i Leis, Schweiz, ritat Simona Pribeagu Schmid. Sockeln framhävs genom kontrasterande material samt en subtil indragning av ovan panel.



Skiffer kan användas för inklädnad av socklar och souterrängvåningar.



Sugar Bowl Ski Resort, Kalifornien, ritat av BCV Architects. Exempel på en kreativt utformad grund med stor inverkan på helhetsintrycket av byggnaden.



Fritidshus i Ramundberget, ritat av Murman Arkitekter. Fasadpanelen anpassad till markens lutning.



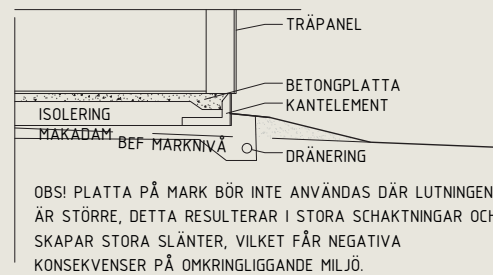
Fritidshus i Powder Mountains, Utah, ritade av MacKay-Lyons Sweetapple Architects. En lätt landning i landskapet med låg inverkan på marken.



Fritidshus i Vemdalen, ritat av Wingårdh Arkitekter. Variant på uppstolpad plintgrund med snedstärvor med plats för parkering.

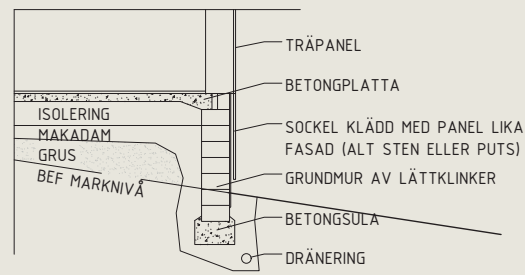
### PLATTA PÅ MARK

ca 0-5 %



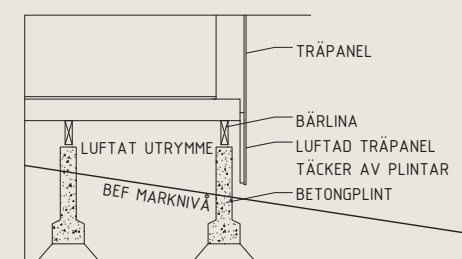
### PLATTA PÅ GRUNDMUR

(ALT KRYPGRUND)  
ca 0-15 %



### PLINTGRUND

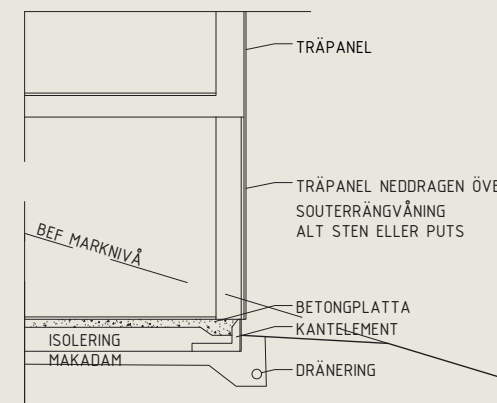
ca 0-20 %



### SOUTERRÄNGVÅNING

(PLATTA PÅ MARK ALT GRUNDMUR)

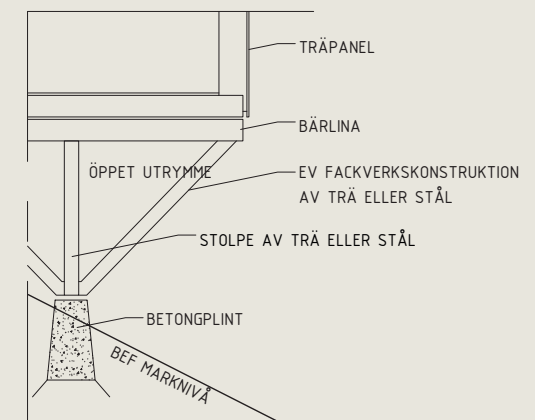
ca 10-20 %



### UPPSTOLPAD PLINTGRUND

(EV FACKVERK)

ca 15-50 %







## FASADER

Vi tycker att trä som fasadmateriäl är en självklar utgångspunkt i denna typ av miljö, vilket ligger i linje med detaljplanens bestämmelser. Trä har en tydlig koppling till platsen och går att variera i all oändlighet. Och det är just variationen i utförandet som vi vill trycka allra mest på och förhoppningsvis inspirera till med hjälp av dessa bilder.

Genom att kombinera och variera olika virkesdimensioner kan olika uttryck förstärkas. Samma gäller när det kommer till själva utförandet av träet. Vissa utvalda delar av huset kan t.ex. bekläs med träspån, medan andra ytor får en annan framtoning.

Låt träet vara framstående och arbeta gärna med olika sorters behandlingar/obehandlat trä snarare än heltäckande färger. Låt er inspireras av den specifika kontexten: ett fjällbjörkslandsskap som blir allt mer kargt närmare toppen.

Ifall byggnaden föredras målad, välj dämpade kulörer. I detaljplanen föreslås t.ex. naturtoner i rött, grönt, brunt och grått.



Fritidshus i See im Paznauntal, Österrrike. Det yttre fasadskiktet består av brända granstammar som klyfts i fjärdedelar och därefter "flätats" samman.



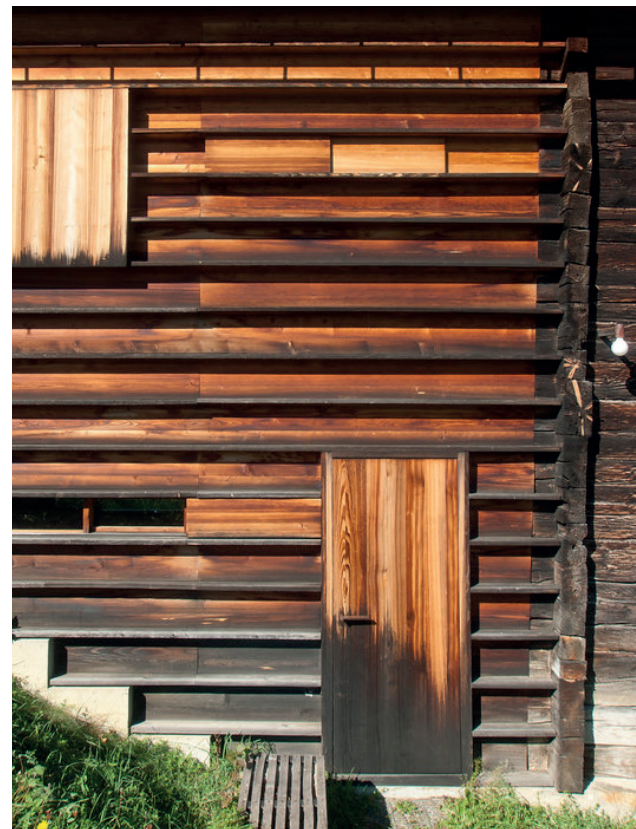
Tillbyggnad i Vinstra, Norge, av RAM Arkitektur. Ljus panel där kvistar tillåts vara framträdande och bidrar till fasadens karaktär.



"Zieglers Nest" av Rever & Drage Arkitekter. Modernt timmerhus som kompletterats med vertikal panel på utvalda ställen.



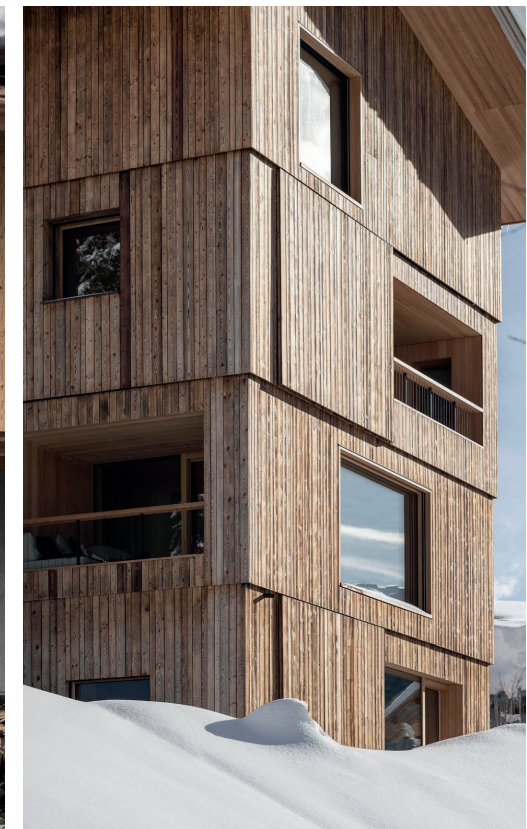
Exempel där stående träpanel kombineras med träspån högst upp på gaveln.



Gugalun House, Schweiz, ritat av Peter Zumthor. Exempel på fasadpanel med tydlig horisontalitet och skuggverkan.



Det österrikiska arkitektkontoret LP Architekten har använt sig av gamla hantverkstekniker och utformat huset i modern tappning.



"Turmhaus Tirol" av Grünecker Reichelt Architekten. Stående träpanel med markerade våningsplan som bryter upp fasaden.





## FASADER

Arbeta gärna med paneltyper som får en större skuggverkan i fasad. Exempel på detta kan vara förvandringspanel, där oprofilerade panelbrädor sätts som fjäll, gärna med gerade hörn för att ytterligare förstärka uttrycket.

Ett annat alternativ är grövre limträpanel som också sätts liggande men ger ett slätare uttryck. Okantad panel ger också en rustik känsla och en levande fasad. Med fördel används både liggande och stående fasadpanel inom bebyggelsen så att man får en variation mellan husen.

Foder, vindskivor, knutbrädor m.m. kan ha rejäla dimensioner och samma ytbehandling/kulör som fasaden. Omfattningar får gärna ha ett ordentligt djup som skapar skuggverkan i fasad.



Vi vill uppmantra er till att omsorgsfullt arbeta med detaljer i fasaden. Ovan ser vi ett exempel från en villa i Rödön, ritat av Murman Arkitekter. Skarv ersätts med vertikal bräda integrerad i designen.



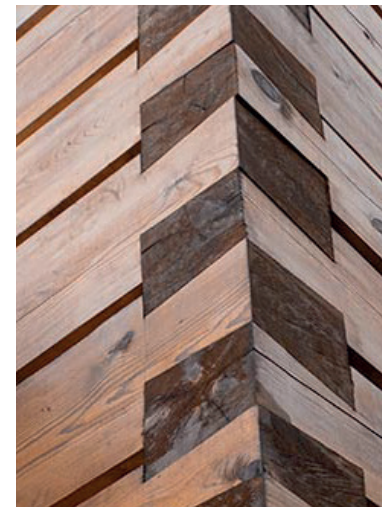
“Coop House” ritat av Primus Arkitekter. Projekt med stor omsorg kring detaljer.



Två exempel på horisontell panel som skapar en tydlig skuggverkan.



Modern variant av knuttimring.



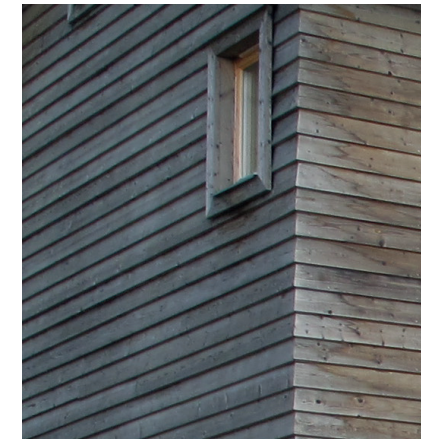
Klassisk “laxknut”



Variation av förvandringspanel  
Fritidshus Ramundberget, ritat av Murman Arkitekter.



Limträpanel  
Villa, Rödön, ritat av Murman Arkitekter.



Fjällpanel  
Villa, Björnrike, ritat av Murman Arkitekter.





## TAK

I enlighet med detaljplanen ska taken vara i mörka, mättade och dova kulörer. Endast sadeltak är tillåtet men taklutningen kan variera mellan 27 och 35 grader. De flesta taken i de illustrerade bilderna över området är utformade med 35 graders lutning vilket ger goda möjligheter för en användbar vindsvåning.

Som takmaterial ser vi gärna material som tillåter snön att ligga kvar på taken och som bidrar till den gedigna och genuina känslan av en fjällmiljö. Exempel på detta är: skiffer, faltak, spåntak, torv, tegelpannor och betongtakpannor. Samtliga material skulle kunna betraktas som "dova kulörer". Detaljplanen accepterar inte tak av reflekterande slag vilket kan vara bra att ha i åtanke tidigt i designprocessen. Takfall som är större än 150 kvm ska brytas av med exempelvis takkupor, frontespisar eller nivåförskjutningar på minst 1 meter.

Taksäkerhet ska ha samma kulör som takmaterialet. Hängrännor och stuprör anpassas i kulör utifrån tak eller fasad.



Träspån som takmaterial. Här i kombination med takkupor klädda i samma material. Ritat av Pedevilla Architects, Italien.



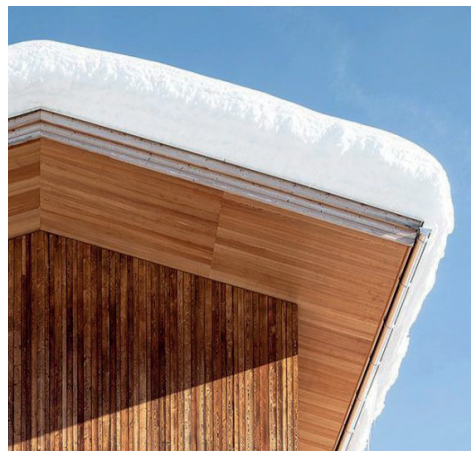
Fritidshus, Ramundberget, ritat av Murman Arkitekter. Panelens gering över hörn ger huset en tydlig karaktär. Torvtaket tillåter snön att ligga kvar.



Skiffer, ett vackert och miljövänligt material som gärna får användas som taktäckning. Utöver att den tekniska hållbarheten slår många andra takmaterial är skiffer dessutom relativt underhållsfritt.



Radhus i fjällmiljö, Mt Buller, Australien. Ritade av McIntyre Partnership. Ett exempel på hur man kan arbeta med takkupor på ett kreativt sätt. Skapar karaktär och identitet.



Två exempel där arkitekterna, Grünecker Reichelt Architekten samt Su und z Architekten, valt takutsprång med rejälare dimensioner samt låter konstruktionen vara framträdande (bilden till höger).



Betongplattor som fått ett skifferliknande utseende efter att järnoxid tillsatts vid tillverkningen. Ett billigare alternativ till skiffer.



För att ytterligare vitalisera och tydliggöra bygatan som centrum och gångstråk blir det viktigt att "möblera" utrymmet med objekt som förstärker denna känsla. Det handlar om att inreda gatan med attribut som får den att upplevas mer stadsmässig. Även utrymmet mellan den friliggande bebyggelsen bör omhändertas och gestaltas på ett genomtänkt sätt.

Som en sammanfattning av det som tidigare nämnts:

- Gatubelysning - Kan med fördel placeras på fasad för att frigöra plats på gata/torg och underlättar snöröjning.
- Fasadbelysning - Skapar en mysig atmosfär och trygghet under de mörkare timmarna.
- Entrébelysning - För ökad tillgänglighet och orienterbarhet.
- Skyltar - Längs bygatan och torget; förstärker bykänslan. Skyltarna får gärna hänga ut från fasad för att synas på håll, gärna symboler för tex café, restaurang, bageri, skidshop, etc.
- Sittbänkar - Placeras längs med bygatan och på torg. Uppmuntrar till sociala sammankomster och ger möjlighet till återhämtning.
- Vårdträd.
- Dagvattenhantering. Ex. stensatt dike/kanal.
- Definiera gränser mellan privat och offentligt, ex. med staket och murar.
- För att främja sociala sammankomster är en god idé att uppföra gemensamma grillplatser på valda platser mellan bebyggelsen. Dessa skapar exteriöra rum och bidrar till att utemiljön upplevs som mer omhändertagen.



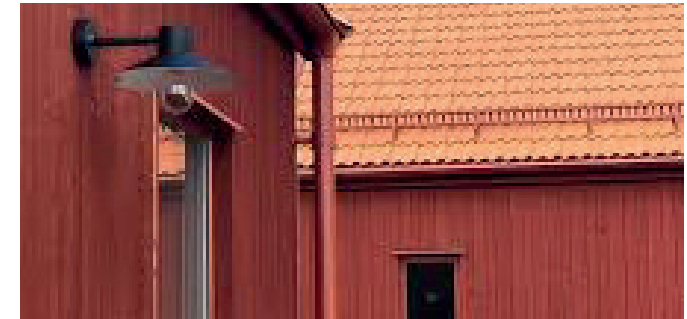
Yttre komplement som designats med omsorg och blir en del av en helhet.



Gemensamma eldplatser som samlingspunkt.



Fasadbelysning som skapar skuggverkan i panelen och bidrar med ett behagligt ljus i närmiljön när det reflekterar träets varma toner.



Fasadbelysning som hänger ut från fasaden lyser även upp gatan.



Stensatt dike som bidrar till en trevlig utemiljö mellan byggnaderna. Visualisering av Murman Arkitekter.



Bänkar möblerar gaturummet och ger möjlighet till återhämtning.





MURMAN ARKITEKTER